

Leben oder sterben mit der Thymusdrüse

Veröffentlicht am 5. Januar 2024

Neue von Forschern des Massachusetts General Hospital (MGH) durchgeführte und im *New England Journal of Medicine* veröffentlichte Forschungsergebnisse haben Beweise dafür erbracht, dass die Thymusdrüse im Allgemeinen für die Gesundheit von Erwachsenen von entscheidender Bedeutung ist und Krebs und möglicherweise Autoimmunerkrankungen **vorbeugt**. „Durch die Untersuchung von Menschen, denen die Thymusdrüse entfernt wurde, haben wir herausgefunden, dass diese für die Gesundheit unbedingt erforderlich ist.“ Wenn es nicht vorhanden ist, **ist das Sterberisiko und das Krebsrisiko der Menschen mindestens doppelt so hoch**. Dies weist darauf hin, dass die Folgen einer Thymentfernung sorgfältig abgewogen werden sollten, wenn über eine Thymektomie nachgedacht wird“, schrieb Dr. David T. Scadden, MD, leitender Autor, Direktor des Center for Regenerative Medicine am MGH und Co-Direktor des Harvard Stammzelleninstitut.

Allerdings muss man sich die Thymusdrüse nicht operativ entfernen lassen, damit sie an der Rebe abstirbt. Die Thymusdrüse ist eng mit dem Herzen verbunden und lebt oder stirbt, je nachdem, was mit unserem physischen Herzmuskel und dem emotionalen Zentrum passiert, das der Schlüssel zum Verständnis dafür ist, wer und was wir sind.

Dr. JE Williams geht detailliert auf die Rolle unserer Thymusdrüse ein und sagt, dass T-Zellen an allen Aspekten der Immunität beteiligt sind und daher lebenswichtig sind. Allerdings: „Selbst bei gesundem Alter verschlechtert sich die Immunfunktion.“ Das liegt daran, dass die Thymusdrüse beim Menschen schneller altert als der Rest des Körpers. Sie erreicht ihren Höhepunkt im Jugendalter und beginnt im mittleren Alter zu verkümmern, wobei Größe und Funktion deutlich abnehmen. Mit 75 Jahren wiegt die Thymusdrüse erst noch ein Sechstel ihres Maximalgewichts von 37 Gramm in der Jugend.“

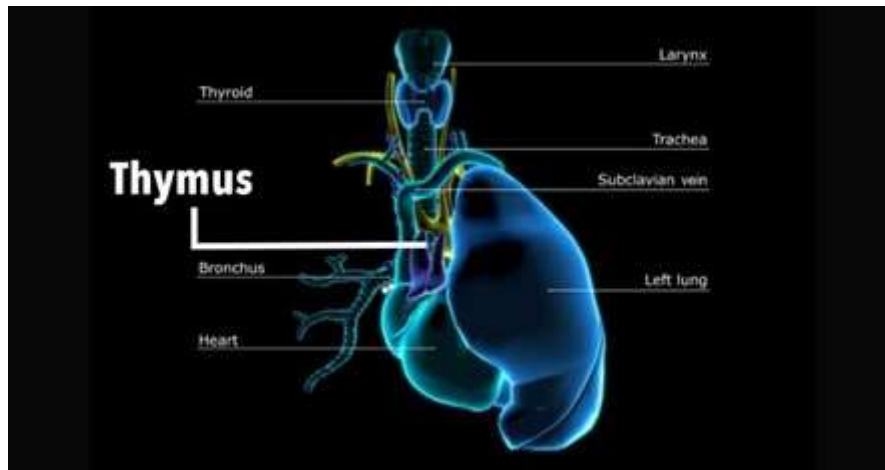
Die in ihren Herzen bleiben für immer jung.

*Manche sagen, die Kontrolle der Thymusdrüse
sei gleichbedeutend mit dem Besitz des Jungbrunnens.*

Dr. Williams fährt fort und sagt, dass „Alterung unvermeidlich und irreversibel ist.“ Manche altern langsamer und leben länger als andere. Aber früher oder später schrumpft bei jedem die Thymusdrüse. Eine nachlassende Thymusfunktion mit einhergehender Drüsenatrophie trägt zur Anfälligkeit für Infektionen, Autoimmunität und einem erhöhten Krebsrisiko bei. Wir wissen nicht, warum die Thymusdrüse so besorgniserregend schnell verkümmert, aber Alterungsforscher **halten die Verhinderung einer Thymusatrophie für entscheidend für die Verlängerung der Gesundheit im Alter .“**



Die Thymusdrüse ist ein thymianblattförmiges, doppelappiges Organ, das sich in der Mitte Ihrer Brust befindet, direkt unter Ihrem Brustbein auf der Höhe Ihres Herzens. Es ist Teil Ihres Lymphsystems. Die äußere Schicht wird Kortex genannt, der innere Bereich Medulla.



Was ist also das Geheimnis und was ist das eigentliche Problem mit unserem Herzen (spirituellem Zentrum) und unserer Thymusdrüse? Das Geheimnis liegt in unserer Verletzlichkeit. Die Bibel erklärt nicht ganz, was [das Herz](#) ist, aber in meiner Arbeit definiere ich das Herz klar als die [Verletzlichkeit des Seins](#) und bin der einzige Arzt auf der Welt, der die [Tränen des schmelzenden Herzens](#) als [Medizin auflistet](#). Je mehr wir in unseren Köpfen stecken bleiben und unser Herz verlassen, desto schneller verkümmern wir unsere Thymusdrüse und damit unser Immunsystem.

In den letzten 30 Jahren wurden immer mehr Hinweise auf die Existenz komplexer Zusammenhänge zwischen dem Immunsystem, dem zentralen Nervensystem und dem endokrinen System einerseits und psychologischen Phänomenen andererseits gefunden.

Van Gent et al. [\[ich\]](#)

[Im Herzen liegt ein Geheimnis](#), auf das alle alten Kulturen, großen Philosophen und religiösen Denker ständig hingewiesen haben. Obwohl das physische Herz das schönste Organ ist und im Laufe eines Lebens milliardenfach schlägt, sind seine nichtphysischen Komponenten unglaublich. Ein Herz voller Liebe, das in Freude und Harmonie mit dem Leben schlägt, ist ein wahres Wunder und Wunder.

Das Herz vermischt alle Signale im Gehirn zu einem Gefühl, das wir im Wesentlichen erleben und als „Ich“ identifizieren.

Wir verfügen alle über einen internen Beurteilungsmechanismus, der in der Amygdala, dem Hypothalamus oder dem Mittelhirn untergebracht ist. Es beginnt als zentraler Geheimdienst, der jede Situation herausfordert, jede Wahrnehmung scannt und sofort auf die eine Schlüsselfrage reagiert: Wird es

„mir“ schaden? Wird es „mir“ das Gefühl geben, mehr oder weniger sicher zu sein? Wird es meine Grundbedürfnisse erfüllen oder verweigern? Wird es mein Leben bereichern oder zu Trennung und lebensentfremdenden Gefühlen führen?

Das von Lasern erzeugte Licht ist kohärent. Licht von Glühlampen oder der Sonne ist jedoch inkohärent. Kohärenz ist eines der wichtigsten Konzepte in der Optik und Physik. Ein Lichtfeld wird als *kohärent bezeichnet*, wenn **Zwischen den elektrischen Feldwerten** an verschiedenen Orten oder zu verschiedenen Zeiten besteht eine feste Phasenbeziehung. Das bedeutet eine Menge komplizierter Mathematik, die uns weit über den Kopf geht, aber das bedeutet nicht, dass wir diese Ebene der Realität ignorieren können, die viel mit der Medizin und unserem Denken, Fühlen und Gefühlen zu tun hat.

● Incoherent light



● Coherent light



Es ist auch üblich, bestimmte Prozesse oder Techniken als kohärent oder inkohärent zu bezeichnen. „Kohärent“ bedeutet in diesem Fall im Wesentlichen phasenempfindlich. Unter partieller Kohärenz versteht man eine gewisse (wenn auch nicht perfekte) Korrelation zwischen Phasenwerten. Das Herz ist das Zentrum der Gefühle, und ja, [wir spüren unsere Emotionen](#). Gefühle sind grundlegender als Emotionen. Saint-Exupéry schrieb: „Man kann nur mit dem Herzen richtig sehen; das Wesentliche ist für das Auge unsichtbar.“ Ein [Höhlentauchgang ins Herz](#) öffnet eine normalerweise unsichtbare Welt; Es erweitert unser Bewusstsein und scheint im Allgemeinen zu wissen, welchen Weg wir im Leben einschlagen sollen. Das Herz kann in die Zukunft sehen und fühlen und in seinem kleinen Faust viele Dinge auf einmal abwägen, während der Geist von widersprüchlichen Gedanken überschwemmt wird, die oft zu immer tieferer Verwirrung führen.

Die heilende Kraft der Liebe



Vor vielen Jahren verbreitete sich dieses wunderschöne Foto im Internet. Diese beiden Babys waren Zwillinge, die nur wenige Minuten nacheinander geboren wurden. Der eine Blühte, der andere lag im Sterben. Die Ärzte hatten alles versucht, was ihnen möglich war, und doch versagte das ein Baby. Nachdem alle medizinischen Erkenntnisse ausgeschöpft waren, brachte sie den kranken Zwilling zu seinem Geschwisterchen, und das Kind erholte sich schnell augenblicklich und erholte sich vollständig. Die Kraft der Liebe und Intimität ist lebenswichtig, erklärt durch eine der wesentlichsten Eigenschaften des Herzens. Das Herz möchte einfach nur lieben und geliebt werden; Berührung ist eines unserer größten biologischen Bedürfnisse. Das kranke Geschwisterkind empfing den wärmenden Trost der physischen Welt der Berührung und Wärme, also der Ferninfrarotstrahlung, die jeder unserer Körper aussendet.

[Liebesmedizin](#)

Dr. Norman Shealy und Dr. Caroline Myss glauben, dass die Liebe zu anderen und das Geliebtwerden entscheidende Faktoren für die Verbesserung des Immunsystems, die Verlängerung der Lebenserwartung und die Schaffung von allgemeinem Glück sind. Was hat [Liebe](#) mit stressfreiem Leben zu tun? „Alles!“ sagt Dr. Brenda Schaeffer.

*Bedingungslose Liebe ist
das stärkste Stimulans Ihres Immunsystems.*

Bernie Siegel

Wir empfinden Liebe, wenn wir einem anderen Wesen nahe sind und uns eins fühlen. M. Scot Pecke Liebe als die Bereitschaft, aufs Ganze zu gehen, sich wirklich einzulassen und in einer emotionalen Beziehung mit dem anderen definiert um gemeinsames Wachstum zu kämpfen.

Dr. Clancy D. McKenzie von der Capital University sagt: „ **Die Stärkung der Liebesenergie des Patienten ist ein wirksamer Weg, den Heilungsprozess zu beschleunigen.**“ Dies gilt sowohl für die psychische als auch für die physische Heilung: Die Steigerung der Liebesenergie sollte Teil jedes Einzelnen sein physisches Heilmittel sein, da sie ein wesentlicher Bestandteil der Heilung ist.“

Warum gibt es immer einen glücklichen Menschen, der nicht krank wird, wenn im Büro die Grippe grassiert?

Oder warum gibt es ein paar, die unberührt bleiben, wenn Windpocken alle Kinder von der Schule nach Hause schicken?

Carrie Angus

Obwohl die meisten Ärzte immer noch skeptisch sind, ob Emotionen in der Medizin eine Rolle spielen, können wir sehen, dass Menschen, die unter langfristigen Depressionen und Angstzuständen, langen Perioden von Traurigkeit und Pessimismus, ständiger Feindseligkeit und Aggression leiden, viel häufiger an Herzerkrankungen leiden .

[\[1\]](#) Van Gent et al. Autismus und das Immunsystem, Journal of Child Psychology and Psychiatry, vol. 38 Nr. 3, März 1997, S. 337–349



Dr. Mark SircusAC., OMD, DM (P)

*Professor für natürliche Onkologie, Da Vinci Institute of Holistic
Medicine,*